

9 - Le cimetière et le viaduc

Le récent parcours de pêche Daniel Chaillou est spécialement aménagé afin de permettre la pratique de la pêche aux personnes à mobilité réduite.

En aval de la station d'épuration, sur la rive droite de la Couze, se trouve l'ancien moulin Ruchier des tanneries où était exploité le cuir fourni par le bétail local.

Le cimetière d'Ardes était disposé autour de l'église Saint-Dizaint jusqu'en 1884, date à laquelle cet espace fut transformé en place publique.

La translation du cimetière vers un nouvel emplacement intervient probablement dès 1840, en témoignent les plus anciennes tombes visibles actuellement.

En 1904, un projet d'agrandissement et d'embellissement de l'architecte Francisque Bérard, conduit à la construction du porche à doubles portes monumentales avec des décors à symbolique funéraire comme le sablier ailé et la couronne mortuaire.



Les tombes d'anciennes familles ardoisiennes y reposent. Certaines appartiennent à des personnalités de la vie publique locale, d'autres, comme Jean Badeuil, originaire du hameau de Bonmorin, sont de renommée nationale. Ce peintre est mort en 1936 aux côtés des explorateurs Paul-Emile Victor et Jean-Baptiste Charcot, lors du naufrage du « Pourquoi pas IV » qui menait une expédition scientifique au Groenland.

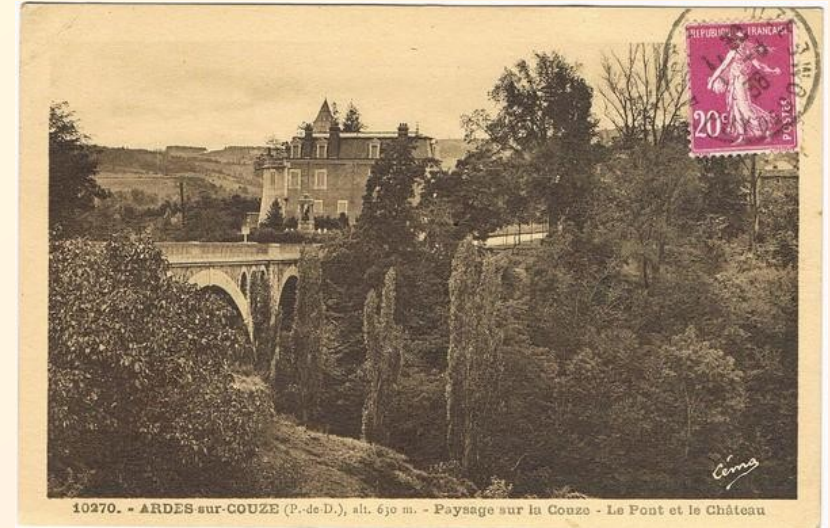
Bergeronnette grise, *Motacilla alba*

Petit passereau de 16 à 19 cm, essentiellement insectivore, sa longue queue est agitée de mouvements verticaux fréquents d'où son ancien nom de hochequeue. Elle occupe une large gamme d'habitats ouverts, qu'ils soient secs ou mieux, humides. En effet, sans être vraiment liée à l'eau, elle se trouve souvent à proximité de celle-ci. La majorité des populations sont migratrices.



Photo Hervé Chellé, Issoire.

Dans les années 1850, naît l'idée de la construction d'un viaduc qui deviendra l'entrée principale de la ville. Cette construction démarrera en 1910. L'ouvrage d'une longueur de 90 m est composé de trois arches dont la principale, au centre, mesure 30 m pour une hauteur de 25m.



Ail des ours, *Allium ursinum*

Plante des sous-bois qui aime le frais et l'ombre. Utilisée depuis l'Antiquité pour ses vertus médicinales, il a des principes actifs identiques à ceux de l'ail commun mais à des concentrations supérieures. Quand on froisse ses feuilles, la plante dégage une forte odeur d'ail.



Agrion jouvencelle, *Coenagrion puella*



Photo Hervé Chellé, Issoire.

Cette libellule commune vit près des mares et des cours d'eau, elle est carnivore insectivore. Le mâle est bleu avec des marques noires, la femelle est semblable mais de couleur verdâtre. Les ailes sont transparentes. Les œufs sont insérés dans les végétaux aquatiques sous ou au-dessus de la surface de l'eau.

